



# **Relazione tecnico-gestionale relativa all'erogazione del servizio idrico integrato nell'anno 2008**



## Sommario

<b>1</b>	<b>Premessa .....</b>	<b>4</b>
<b>2</b>	<b>Situazione Gestionale.....</b>	<b>5</b>
<b>3</b>	<b>Risultati economici dell'anno 2008 e confronto con il Piano d'Ambito.....</b>	<b>8</b>
3.1	<i>Volumi.....</i>	8
3.2	<i>Ricavi.....</i>	9
3.3	<i>Tariffe medie per il servizio idrico integrato (acquedotto, fognatura e depurazione).....</i>	9
3.4	<i>Investimenti.....</i>	11
3.5	<i>Costi complessivi.....</i>	14
3.6	<i>Rendicontazione dei costi per destinazione.....</i>	16
<b>4</b>	<b>Contenuti del Programma degli Interventi .....</b>	<b>18</b>
4.1	<i>Criteri di dimensionamento degli investimenti per il periodo 2007-2026 .....</i>	18
4.2	<i>Priorità di intervento del Piano Stralcio Triennale 2007-2009.....</i>	18
4.3	<i>Quadro di sintesi degli interventi in corso .....</i>	19
4.4	<i>Obiettivi strategici del Piano Stralcio Triennale .....</i>	19
<b>5</b>	<b>Caratterizzazione del servizio in termini quantitativi.....</b>	<b>20</b>
<b>6</b>	<b>Caratterizzazione qualitativa del servizio .....</b>	<b>22</b>
6.1	<i>Qualità dell'acqua distribuita .....</i>	22
6.2	<i>Livelli minimi del servizio.....</i>	24
<b>7</b>	<b>Gestione informatizzata di dati e informazioni.....</b>	<b>25</b>
7.1	<i>Database acque distribuite e scaricate .....</i>	25
7.2	<i>Catasto informatizzato delle infrastrutture .....</i>	25
7.3	<i>Sviluppi organizzativi e sistemi di gestione certificati .....</i>	25



## **Avvertenze**

*Il presente documento è stato predisposto sulla base dei dati utilizzati da Acqua Novara.VCO per la redazione del progetto di bilancio approvato dal CdA il 26 giugno 2008. Si consideri sempre che:*

- *Tutti i dati del Piano d'Ambito (PdA) sono ripresi dalla versione vigente, approvata il 15/09/2006 e comprensiva di tutto l'ambito territoriale.*
- *Il Piano Stralcio Triennale 2007-2009 (PST) per l'anno 2008 è relativo a 146 Comuni nei quali risiede il 93,5% della popolazione dell'A.T.O. Considerando che nel Comune di Trecate, Romentino, S.Pietro Mosezzo e Cannobio, Acqua Novara.VCO non è affidataria dell'intero servizio idrico integrato in quanto sono presenti società che gestiscono l'acquedotto (Cannobio, S.Pietro Mosezzo, Trecate e Romentino) e la fognatura (Trecate), la popolazione equivalente servita nel 2008 è in realtà pari al 90.4% di quella dell'intero ambito.*
- *Al fine di rendere i dati del PdA paragonabili con quello del PST, nelle tabelle è riportato anche il dato relativo al 90.4% del PdA.*



## 1 Premessa

Nel corso del 2008, secondo anno di gestione da parte di Acqua Novara.VCO, si sono verificate situazioni che hanno contrassegnato la gestione del servizio idrico integrato nell'Ambito n°1 "Verbano Cusio Ossola e Pianura Novarese", in particolare:

- il Consiglio dell'Autorità per la vigilanza sui contratti pubblici di lavori servizi e forniture (A.V.C.P.), con deliberazione n.16 del 7 maggio 2008, ha avviato un procedimento volto ad accertare l'eventuale inosservanza della normativa per l'affidamento del servizio idrico integrato in 65 casi in cui le Autorità d'Ambito hanno disposto lo stesso in favore di società completamente pubbliche. I risultati dell'istruttoria, con deliberazione del Consiglio dell'Autorità n°52 del 26/11/08, hanno evidenziato che soltanto in 6 casi gli affidamenti sono avvenuti in presenza delle condizioni per il ricorso all'in house providing.

L'affidamento del servizio idrico integrato ad Acqua Novara.VCO S.p.A. è risultato tra i 6 casi conformi alle disposizioni di legge e alla giurisprudenza Comunitaria.

- la Corte Costituzionale, con sentenza n.335 del 10 ottobre 2008, ha dichiarato l'illegittimità dell'art. 155 del D.Lgs. 152/2006 inerente la non applicabilità delle tariffe di fognatura e depurazione nel caso in cui manchino o siano temporaneamente inattivi gli impianti di depurazione. A tal proposito la Società, come richiesto dall'Autorità d'Ambito, dal 16 ottobre 2008 ha sospeso l'addebito del servizio di depurazione alle utenze non allacciate alla fognatura.
- la crisi dell'intero sistema finanziario mondiale. Detta crisi si è proiettata anche sulle attività finanziarie di Acqua Novara.VCO S.p.A, rendendo di fatto impraticabile l'opzione di mettere a gara un prestito long term, destinato a finanziare gli investimenti previsti nel Piano d'Ambito ed a rimborsare, alla scadenza, il prestito bridge sottoscritto nel dicembre 2007.

La grave difficoltà del sistema bancario, in una fase rivelatasi esiziale per taluni dei più grandi istituti di credito del mondo - qualcuno coinvolto anche nel finanziamento acceso nel 2007 da Acqua Novara.VCO - nonché l'indagine sulla correttezza degli affidamenti in house, avviata dall'Autorità per la vigilanza sui contratti pubblici di lavori servizi e forniture (A.V.C.P.), hanno determinato il congelamento, per circa sei mesi, del suddetto prestito bridge.

Solo all'esito dell'istruttoria dell'A.V.C.P. ed al superamento della crisi di liquidità da parte degli istituti di credito, il pool dei finanziatori, ha riattivato, a fine 2008, i tiraggi sul prestito, consentendo di far ripartire gli investimenti previsti nel piano stralcio triennale.

A chiusura del secondo anno di gestione da parte di Acqua Novara.VCO, in una fase quindi inevitabilmente ancora di start up, nonostante uno scenario congiunturale negativo, possiamo sicuramente confermare che i passi compiuti sono stati coerenti con gli obiettivi strategici volti alla progressiva industrializzazione del servizio ed al miglioramento della qualità delle prestazioni fornite. Detti target sarebbero, probabilmente, ancor più celermente raggiungibili laddove si avviasse, nel breve termine, un processo di semplificazione della struttura societaria GUA-SOT.

Le notevoli risorse finanziarie destinate ad interventi sulle infrastrutture idriche nel triennio, secondo il Piano Stralcio Triennale approvato, consentiranno di migliorare progressivamente la qualità degli impianti e delle reti gestiti, con conseguenti benefici sull'intera filiera del servizio.

Purtroppo, la percezione del miglioramento in corso, che è consistente ma graduale, non è stata ancora tale da modificare adeguatamente la opinione generale del pubblico.

Va anche detto che, complessivamente, il sistema attuale dei servizi non è stato capace di proiettare all'esterno un'immagine positiva di sé, informando in modo convincente dei suoi progressi, che sono evidenti e significativi. Così come non si è data cognizione e consapevolezza dell'ulteriore e difficile cammino che resta da compiere per eliminare le disfunzioni e correggere i difetti ancora esistenti, fino a raggiungere una qualità del Servizio pienamente soddisfacente.



## 2 Situazione Gestionale

Acqua Novara.VCO SpA, attraverso le SOT con le quali ha sottoscritto un contratto di servizio, nel 2008 ha erogato il servizio idrico in 146 comuni (erano 132 nel 2007) nelle province di Novara e del VCO. I comuni di Domodossola, Biandrate e Casalino, malgrado le disposizioni normative vigenti e nonostante i reiterati solleciti (ivi inclusa una diffida formalizzata nel novembre 2008), hanno rifiutato di rimettere in capo ad Acqua Novara.VCO la gestione del servizio idrico integrato (nel qual caso i comuni complessivamente gestiti sarebbero stati dunque 149).

L'Autorità d'Ambito ha riconosciuto limitatamente alle società Acque Potabili, E.ON. Rete Padana, SIAV rispettivamente per i comuni di San Pietro Mosezzo, Romentino, Cannobio la prosecuzione delle concessioni relativamente al servizio di acquedotto.

Relativamente alla Società Pubblica Trecatese, la gestione del servizio di acquedotto e fognatura nel comune di Trecate sarebbe dovuta cessare entro il 31/12/2007, salvo ulteriori proroghe di legge. Tuttavia, avendo quest'ultima presentato ricorso avanti il TAR Piemonte avverso l'interruzione dell'affidamento nel Comune di Trecate, ad oggi, non si è pervenuti ad una definizione della controversia.

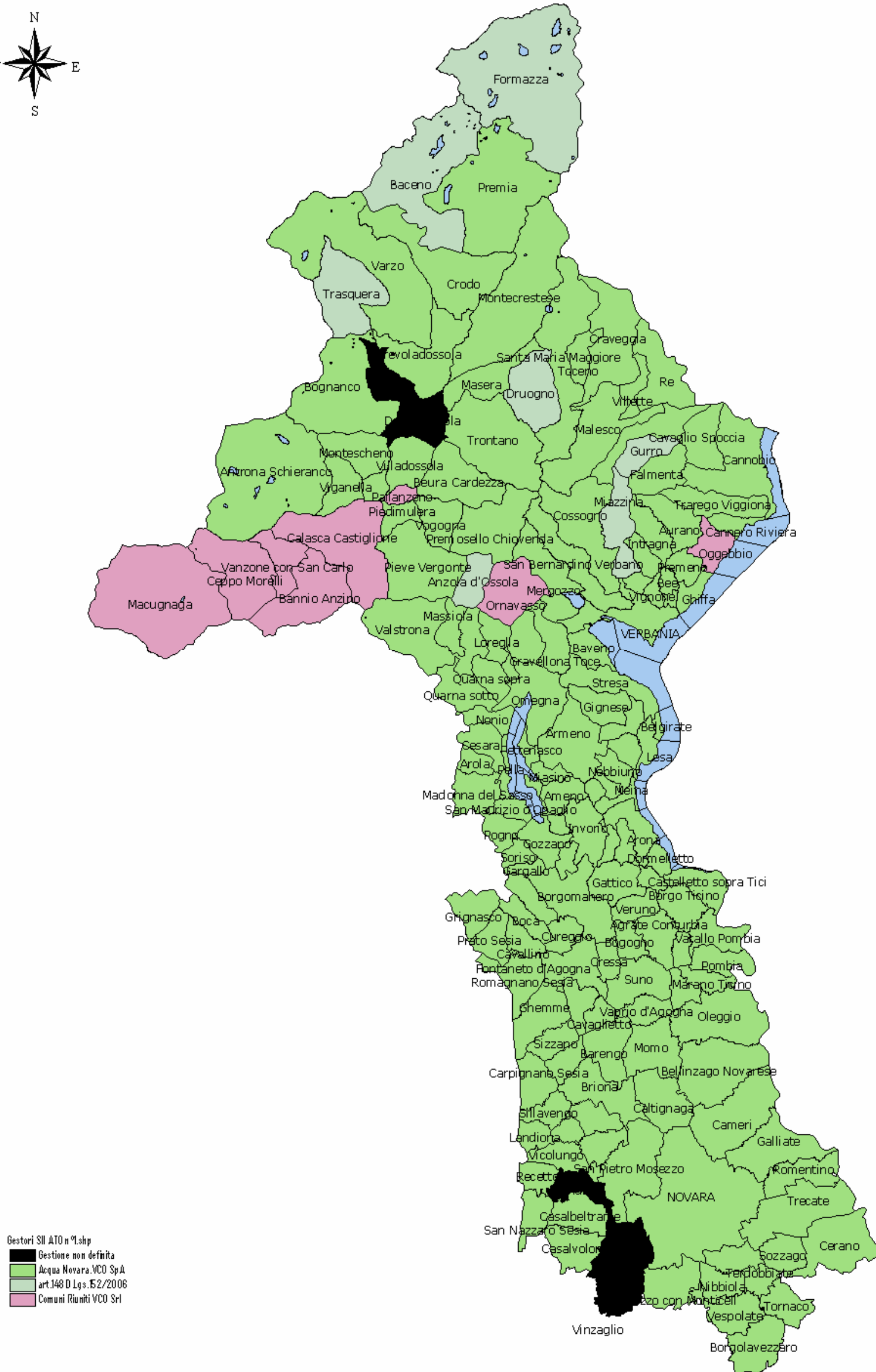
Diversamente otto comuni si sono aggregati nella Comuni Riuniti VCO s.r.l. (ved. tav. seguente), soggetto cui l'Autorità d'Ambito ha affidato *pro tempore*, con atto n.41 del 25 febbraio 2008, limitatamente al perimetro degli otto soci (Ornavasso, Bannio Anzino, Calasca Castiglione, Ceppo Morelli, Macugnaga, Oggebbio, Pallanzeno e Vanzone con San Carlo) la gestione del servizio idrico.

Hanno optato, ai sensi dell'art. 148 del D.Lgs. 152/2006, di non aderire alla gestione unica del servizio idrico integrato sette comuni con popolazione fino a 1.000 abitanti inclusi nel territorio delle comunità montane (ved. tav. seguente).

In allegato si riporta la situazione gestionale per singolo comune.

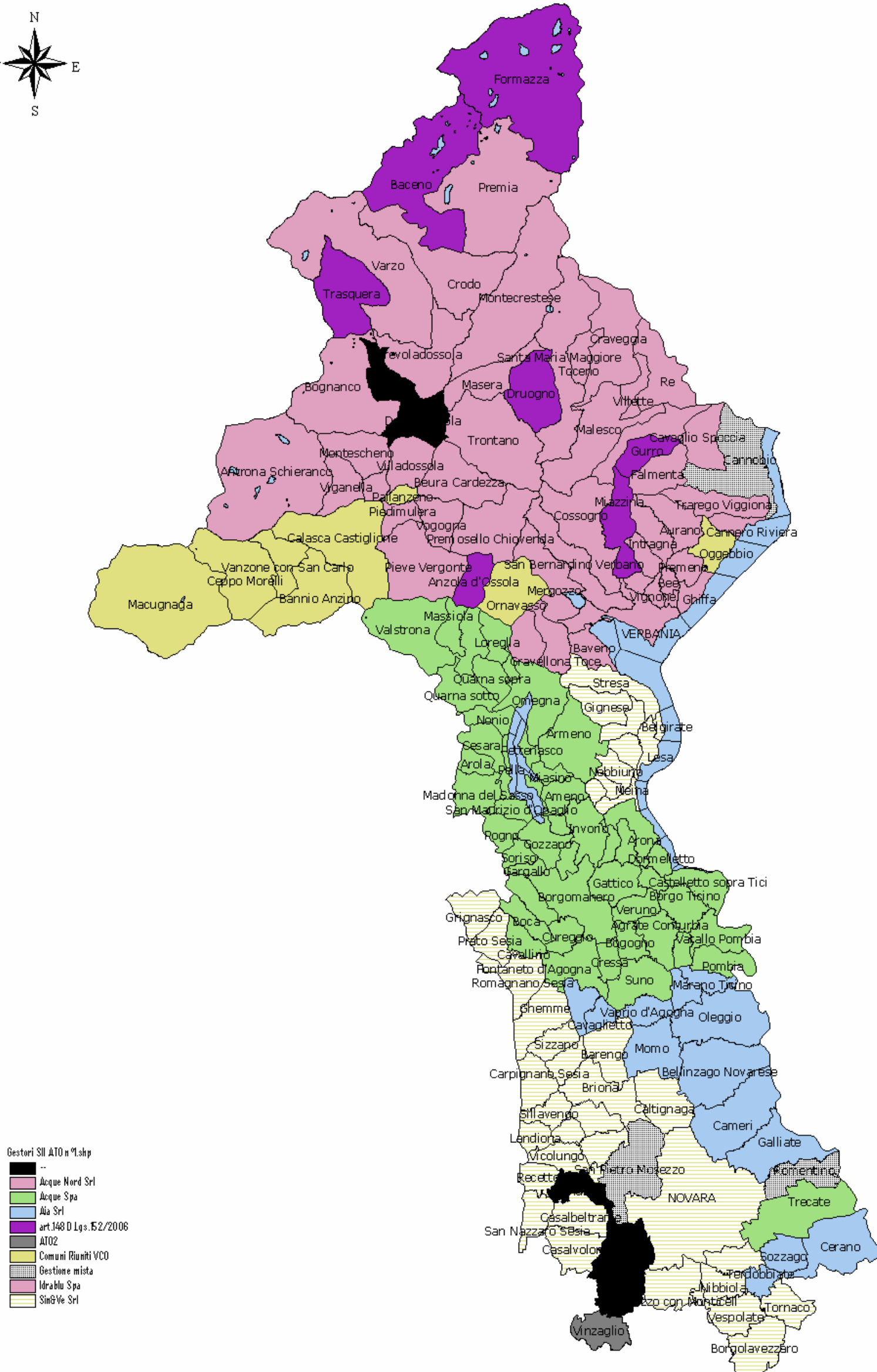
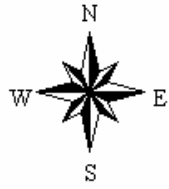


### Gestori del Servizio Idrico Integrato nell'Ambito Territoriale n°1 "Verbano Cusio Ossola e Pianura Novarese"





### Gestori del Servizio Idrico Integrato nell'Ambito Territoriale n°1 "Verbano Cusio Ossola e Pianura Novarese"





### 3 Risultati economici dell'anno 2008 e confronto con il Piano d'Ambito

#### 3.1 Volumi

Il calcolo del volume equivalente complessivo e conseguentemente della tariffa media presenta alcune difficoltà dovute alla modificazione in corso d'anno dei principi di applicazione della tariffa di depurazione (per effetto della sentenza della Corte Costituzionale 335/2008) e dei conseguenti volumi da considerare ai fini tariffari.

Il metodo utilizzato differisce pertanto leggermente da quello utilizzato sino al 15 ottobre 2008, semplificandolo attraverso la riconduzione di tutti i pesi attribuiti a ciascuna tipologia di volume all'incidenza dei relativi ricavi sui ricavi totali.

In particolare, il metodo pesa i volumi non standard, ovvero ai quali non si applica l'intera tariffa del servizio idrico integrato, in proporzione all'incidenza della tariffa media realmente applicata (ricavi / volumi registrati) sulla tariffa media di riferimento per la tipologia di utenza in esame.

Nel seguente schema di calcolo sono riportati i dati delle utenze standard (Comuni SII) e delle altre tipologie di utenza.

Calcolata la tariffa media degli utenti standard, che risulta 0,948 €/mc, essendo le tariffe di fognatura e depurazione uguali in tutti i Comuni, si calcola il peso dei volumi dei Comuni di Cannobio, Romentino, San Pietro Mosezzo, Trecate e dei pozzi non produttivi come rapporto tra le tariffe applicate a ciascuna utenza e 0,948. In questo modo le utenze in questione incidono solamente sulle componenti di tariffa effettivamente applicata.

Analogamente i produttivi, ai quali è stata applicata una tariffa reale mediamente pari a 0,680 €/mc per i servizi di fognatura e depurazione, sono considerati come utenti del servizio idrico integrato con tariffa media pari a 1,088, essendo 0,408 la tariffa acquedotto mediamente applicata alle utenze (0,948-0,15-0,39=0,408). Il peso dei volumi produttivi è pertanto 0,680/1,088=62,5%.

Si riporta di seguito il calcolo del volume equivalente in conformità ai sopraesposti principi.

Volumi equivalenti	Consuntivo 2008	PdA Anno 2008	PdA 90%	PST anno 2007	Variazione Cons/PST
m <sup>3</sup>	44.691.993	49.300.000	44.370.000	44.838.272	- 0,32%

Tipologia utenti	Volumi	Ricavi	Tariffa media reale 2008	Peso relativo del volume	Volume equivalente
<b>Comuni SII</b>	40.534.627	38.425.595	0,948	100%	40.534.627
<b>Cannobio (F+D)</b>	345.000	191.760	0,556	58,6%	202.285
<b>Romentino (F+D)</b>	368.000	198.720	0,540	57,0%	209.627
<b>San Pietro Mosezzo (F+D)</b>	109.240	58.990	0,540	57,0%	62.227
<b>Trecate (D)</b>	1.525.000	594.750	0,390	41,1%	627.394
<b>Pozzi civili (F+D)</b>	592.189	319.782	0,540	57,0%	337.334
<b>Scarichi produttivi</b>	4.349.719	2.957.727	0,680	62,5%	2.718.499
<b>TOTALE</b>	<b>47.823.775</b>	<b>42.853.160</b>	<b>0,956</b>	<b>100%</b>	<b>44.691.993</b>





### 3.2 Ricavi

I ricavi fatturati risultano, rispetto alle assunzioni del Piano d'Ambito e del PST approvato, condizionati (i) dalla diminuzione dei volumi acquedotto sia per l'anno 2007 (41.592.519 m<sup>3</sup> contro 42.435.088 m<sup>3</sup> previsti dal PST triennale vigente) e sia per l'anno 2008 (42.881.867 contro 43.833.702 m<sup>3</sup> previsti dal PST triennale vigente) (ii) dalla modificazione del regolamento di applicazione delle tariffe dettato dalla sentenza della Corte Costituzionale 335/2008.

La diminuzione dei volumi 2007 si proietta sul bilancio 2008 sotto forma di sopravvenienza passiva pari a € 641.903; la diminuzione dei volumi 2008 (pari a circa 950.000 m<sup>3</sup>) comporta una diminuzione dei ricavi 2008 pari a € 361.841 (€ 42.853.160 contro € 43.215.000 previsti nel PST vigente).

Fatturato in € (2)	Consuntivo anno 2008	PdA Anno 2008	PdA 90%	PST anno 2008	Variazione Cons/PST
TOTALI	43.868.434	52.084.000	47.083.936	45.105.000	- 2,74%
-Tariffa	42.853.160	48.659.000	43.987.736	43.215.000	-0,84%
- Allacciamenti e altre prestazioni	529.124*	1.925.000	1.740.200	1.890.000	26,56%***
- Capitalizzazioni	0	1.500.000	1.356.000	0	0%

\* La voce comprende la quota di competenza dell'esercizio dei contributi corrisposti dagli Utenti a fronte dei nuovi allacciamenti realizzati e le altre prestazioni da prezzario. Poiché gli allacciamenti vengono capitalizzati e ammortizzati nell'arco della vita utile dell'opera, nel bilancio di Acqua Novara. Vco i corrispondenti contributi vengono sospesi tra i risconti e accreditati a conto economico nel corso del periodo di ammortamento degli allacciamenti stessi. Il valore totale degli allacciamenti realizzati nel 2008 ammonta ad € 1.837.993

\*\*E' il rapporto tra il valore di allacciamenti ed altre prestazioni da prezzario previste nel Pst e quelli effettivamente realizzati.

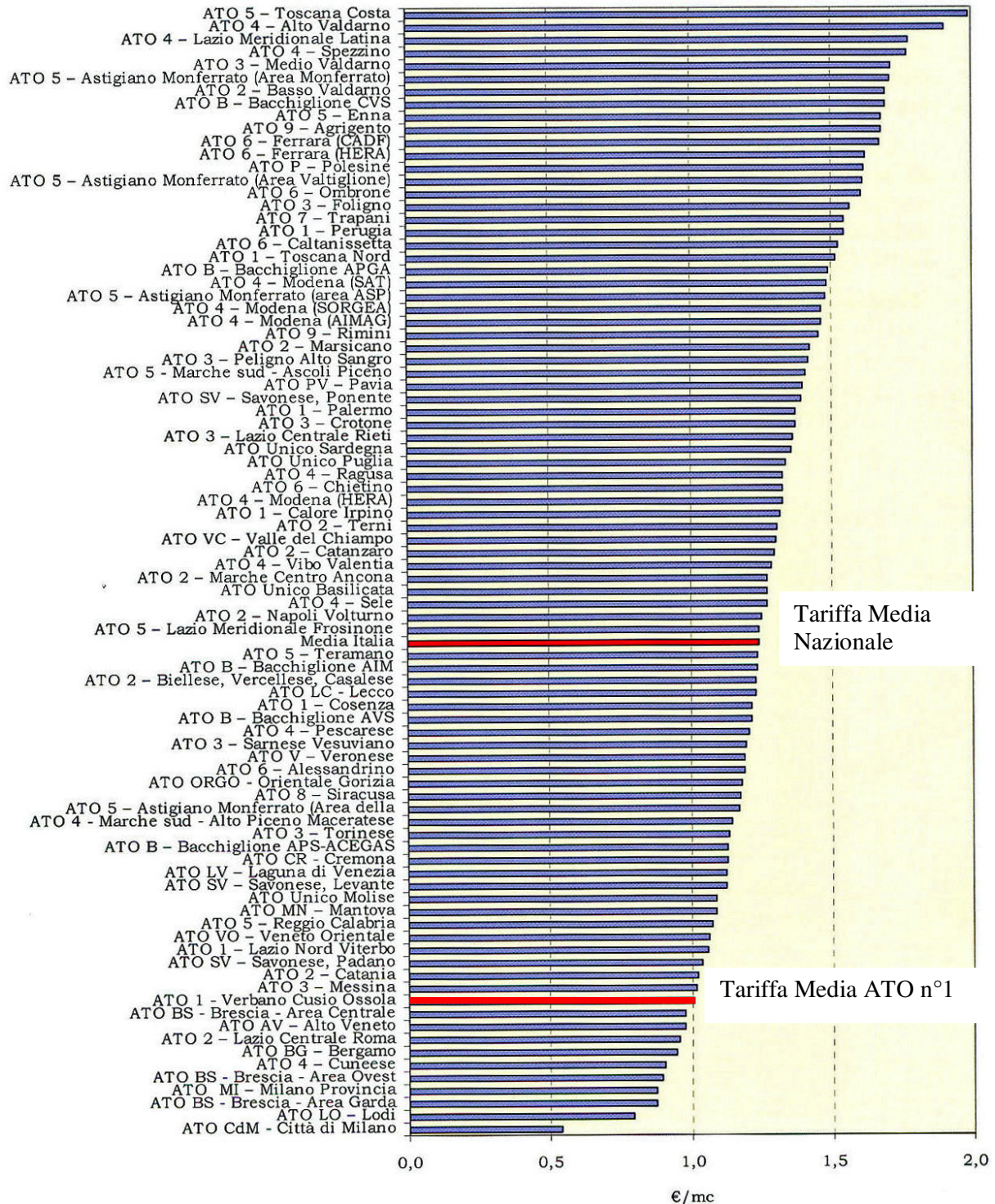
### 3.3 Tariffe medie per il servizio idrico integrato (acquedotto, fognatura e depurazione)

La tariffa reale media risulta sostanzialmente in linea con quella pianificata.

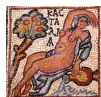
Tariffa reale media	Consuntivo anno 2008	PdA anno 2008	PST anno 2008	Variazione Cons/PST
€/m <sup>3</sup> servizio idrico integrato	<b>0,956</b>	0.987	0.964	-0,83%



Confronto tra la tariffa media applicata nel 2008 nell'Ambito n.1 "Verbano Cusio Ossola e Pianura Novarese" con le altre realtà a livello Nazionale.



(Fonte: Bluebook 2008)



Confronto tra la spesa media sostenuta dalle famiglie dell'ATO1 e quella sostenuta negli altri ambiti piemontesi. *A seconda dei consumi, l'utente medio del nostro ambito spende tra il 10 ed il 30% in meno della media regionale e nazionale*

	spesa annua per 100 m <sup>3</sup> (IVA inclusa)	spesa annua per 250 m <sup>3</sup> (IVA inclusa)
ATO1 (anno 2008)	€ 97	€ 264
ATO2 (Vercelli anno 2008)	€ 160	€ 402
ATO3 (Torino anno 2008)	€ 103	€ 314
ATO5 (Asti anno 2008)	€ 136	€ 434
ATO6 (Alessandria anno 2008)	€ 113	€ 323
Italia (media pesata anno 2006)	€ 109	€ 344

### 3.4 Investimenti

Dall'ultimo monitoraggio degli interventi si evidenzia quanto riportato di seguito:

#### – Enti Locali

I Comuni hanno attivato interventi per un valore pari al 75% (interventi “a breve”) di quelli previsti nel PdA

Interventi "a breve" PdA	Importo lavori	
Interventi Comuni non soci	€ 1.409.723	3%
Interventi non attivati	€ 3.035.000	7%
Interventi inseriti nel PST	€ 6.520.000	15%
Interventi attivati (ved. tab seguente)	€ 32.761.580	75%
Totale	€ 43.726.303	100%

Soggetto realizzatore	Interventi “a breve” attivati	Terminati		In corso		Altro (progetto non appr., gara non aggu.)	
EE.LL	€ 24.660.226	€ 13.497.532	55%	€ 9.136.894	37%	€ 2.025.800	8%
Gestore	€ 8.101.354	€ 7.701.354	95%	€ 400.000	5%	€ 0	0%
Totale	€ 32.761.580	€ 21.198.886	65%	€ 9.536.894	29%	€ 2.025.800	6%

#### – Acqua Novara.VCO Spa

Sulla base degli stati di avanzamento registrati al termine del 2008, utilizzati per la trasmissione del database di monitoraggio, si rileva che erano stati avviati lavori per un importo al 55% del valore complessivamente previsto dal vigente PST per il periodo 2007-2009.



Il livello di realizzazione degli investimenti previsti varia significativamente da zona a zona (ovvero da SOT a SOT). In particolare

SOT	Totale PST 2007-2009 (vers. appr. ott08)	Interventi ATTIVATI 2007÷2009	
		€	%
<b>Idrablu</b>	€ 6.449.700	€ 227.145	4%
<b>Sin&amp;Ve</b>	€ 15.131.302	€ 13.585.496	90%
<b>Acque</b>	€ 12.356.487	€ 7.822.486	63%
<b>AIA</b>	€ 4.986.655	€ 3.537.655	71%
<b>Acque Nord</b>	€ 11.320.405	€ 2.691.308	24%
<b>Acqua Novara.VCO</b>	€ 50.244.549	€ 27.864.090	55%

SOT	Totale PST (vers. appr. ott08)	Interventi ATTIVATI 2007÷2008		Stati avanzamento liquidati al 31/12/08	
		2007-2008	€	%	€
	<b>Idrablu</b>	€ 828.700	€ 227.145	27%	€ 227.145
<b>Sin&amp;Ve</b>	€ 6.134.902	€ 5.371.096	88%	€ 3.781.596	62%
<b>Acque</b>	€ 1.765.383	€ 1.629.383	92%	€ 1.447.093	82%
<b>AIA</b>	€ 1.917.248	€ 1.756.248	92%	€ 1.550.880	81%
<b>Acque Nord</b>	€ 5.290.891	€ 1.875.641	35%	€ 835.192	16%
<b>Acqua Novara.VCO</b>	€ 15.937.125	€ 10.859.513	68%	€ 7.841.906	49%

Il valore complessivo delle immobilizzazioni materiali realizzate da Acqua Novara.VCO nel 2008, comprensivo delle opere in corso di realizzazione, è pari € 10.924.689,75 , delle quali 1.774.687,83 sono relative ad opere di allacciamento a fognatura e depurazione. Si riporta di seguito lo schema di riepilogo delle voci per SOT.

SOT	IMMOBILIZZAZIONI 2008	di cui allacciamenti	Incidenza in tariffa
<b>Idrablu</b>	€ 301.114	€ 118.217	€ 182.897
<b>Sin&amp;Ve</b>	€ 4.073.179	€ 459.759	€ 3.613.420
<b>Acque</b>	€ 1.943.940	€ 676.309	€ 1.267.631
<b>AIA</b>	€ 1.516.322	€ 236.820	€ 1.279.502
<b>Acque Nord</b>	€ 2.436.245	€ 283.584	€ 2.152.661
<b>Acqua Novara.VCO</b>	€ 10.924.699	€ 1.774.688	€ 9.150.011



Sintesi dei principali interventi avviati nel corso dell'anno 2008:

SIN&VE	
Depurazione	Ampliamento impianto di depurazione di Solcio di Lesa
Acquedotto	Sistemazione serbatoio via Poerio
Acquedotto e Fognatura	Riordino fognario ed acquedottistico alcune vie del centro storico
Depurazione	Raddoppio di Potenza Impianto di Cogenerazione e Gasometro
Acquedotto	Ultimazione tratta acquedotto NOVARA-Briona
Depurazione	Opere varie di messa in sicurezza e manutenzione straordinaria al depuratore di via Generali
ACQUE	
Fognatura e Depurazione	APQ3 – Ristrutturazione reti fognarie Comuni soci
Acquedotto	APQ3 - Potenziamento impianto di depurazione centralizzato, collettamento comuni di Varallo Pombia, Gattico e Divignano con eliminazione piccoli impianti
Acquedotto	APQ 4 - STUDIO "LAGO"
Fognatura	Realizzazione condotte fognarie Veruno e Revislate
AIA	
Depurazione	Impianto di fitodepurazione di Terdobbiate
Acquedotto	Adeguamento quadri elettrici e sostituzione pompe pozzi di Galliate
Depurazione	Potenziamento Impianto di depurazione acque reflue Bellinzago
Depurazione	Adeguamento al D.M. 03/08/05 disidratazione fanghi: acquisto centrifuga
ACQUE NORD	
Acquedotto	Granelolo: Impianto di filtrazione e di clorazione automatica con rifacimento impianti annessi e manutenzione straordinaria
Fognatura	Estensione rete fognaria separata in via Franzosini (lotto 1)
Acquedotto	Sostituzione e potenziamento acquedotto (lotto 1)
Fognatura	Fognatura: Rifacimento e/o nuova realizzazione condotta fognaria in Via Off. Elettriche, C.so Milano, Piazza Baraggia, traversa Via Martiri, Via Cirila
Acquedotto	Sistemazione rete idrica zona PEP
Fognatura	Estensione rete fognaria separata in via Franzosini (lotto 2)
Acquedotto	Sostituzione acquedotto via San Bernardino
Fognatura	Adeguamento impianto di depurazione Megolo Fondo



### 3.5 Costi complessivi

L'incremento dei costi operativi è sostanzialmente riconducibile alla crescita dei costi di energia elettrica - per un importo pari a € 379.807 - smaltimento rifiuti - per un importo pari a € 668.663 - e personale - per un importo pari a € 460.580 (tale incremento è pari al 4,25% dei costi per il personale dell'anno 2007, dettato dall'adeguamento del CCNL in misura superiore al tasso di inflazione programmata, peraltro non riconosciuto nell'incremento tariffario 2008 su 2007).

Tale incremento dovuto principalmente a cause esogene alla volontà di Acqua Novara.VCO SpA, ha tuttavia imposto di attivare il riequilibrio economico previsto dall'art.20 della convenzione di affidamento - atto n.80 del 29/05/2009 della Conferenza d'Ambito - attraverso una corrispondente riduzione dei contributi in favore di Autorità d'Ambito, Comunità Montane e cooperazione internazionale.

Descrizione (valori in €)	Consuntivo	Consuntivo	Piano d'Ambito		PST	Variazione Cons/PST
	Anno 2007	Anno 2008	anno 2008		anno 2008	
			Totale	90%		
Costi operativi (al netto di ammortamenti e svalutazioni)	28.615.259	31.054.208	31.818.000	28.763.472	30.138.195	3,04%
generali e assicurativi		770.000			600.000	28,33%
contratti di servizio		29.730.224			27.648.195	7,53%
prestazioni da prezzario		553.984*			1.890.000	23,21%**
Rate mutui EELL	6.655.210	7.267.094	11.671.000	10.550.584	7.977.000	-8,90%
Rate mutui Società patrimoniali	2.521.372	2.727.903			2.664.697	2,37%
Ammortamenti gestioni precedenti	0		3.323.000	3.003.992		
Ammortamenti nuovi investimenti (solo imm. Materiali)	65.701	429.135	1.043.000	942.872	623.421	-31,16%
Oneri finanziari su mutui	10.778	163.454	2.593.000	2.344.072	315.000	-48,11%
Contributo all'Autorità d'Ambito	250.000	194.112	350.000	316.400	350.000	-44,54%
Contributi alle Comunità Montane	2.029.438	1.285.595	2.433.000	2.199.432	2.160.000	-40,48%
Contributi per la Cooperazione Internazionale	155.888		487.000	440.248	432.150	-100,00%
Accantonamento svalutazione crediti		144.024	146.000	131.984	150.000	-100,00%
<b>Totale</b>	<b>40.388.140</b>	<b>43.265.525</b>	<b>53.864.000</b>	<b>48.561.072</b>	<b>44.810.463</b>	<b>-3.45%*</b>

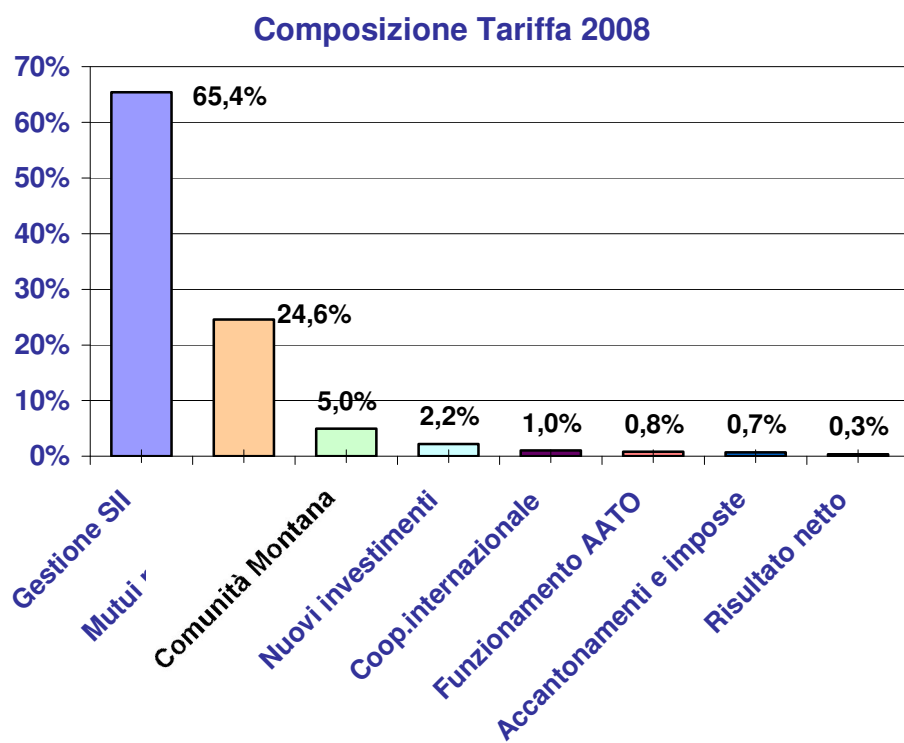


\* La voce comprende i nuovi allacciamenti realizzati e le altre prestazioni da prezzario. Nel bilancio di Acqua Novara.Vco gli allacciamenti sono capitalizzati e ammortizzati nell'arco della vita utile dell'opera, quindi tra i costi compare solo la quota di ammortamento di tali cespiti di competenza dell'esercizio. I costi totali sostenuti per la realizzazione di nuovi allacciamenti ammontano ad € 1.774.679 e quelli per altre prestazioni ad € 553.984.

\*\*Valore dato dal rapporto tra i costi previsti per le prestazioni da prezzario nel PST e quelli effettivamente sostenuti dalle SOT

SOT	Consumi elettrici				Rifiuti prodotti			
	kWh	kWh/m3	kWh/ab.	Costo annuo	kg	Kg/m3	Kg/ab.	Costo annuo
Acque SpA	15.535.104	1,38	120,5	2.731.444	3.730.473	0,33	28,9	661.069
Acque Nord Srl	10.952.085	1,72	144,7	2.098.738	3.972.637	0,62	52,5	592.823
AIA Srl	6.160.763	0,88	76,5	1.356.770	3.835.642	0,55	47,6	462.966
Idrablu Spa	2.653.077	1,05	102,2	508.044	N.D.	--	--	93.144
Sin&Ve Srl	18.534.000	1,18	117,8	867.678	7.304.000	0,46	46,4	602.820
Acqua Novara.VCO	<b>53.835.029</b>	<b>1,26</b>	<b>114,92</b>	<b>7.562.674</b>	<b>18.842.752</b>	<b>0,44</b>	<b>40,22</b>	<b>2.412.822</b>

Incidenza dei costi sulla composizione tariffaria come da PST approvato:





### 3.6 Rendicontazione dei costi per destinazione

In conformità alle previsioni dell'atto della Conferenza d'Ambito n°37 del 21/12/07, Acqua Novara.VCO ha provveduto a sviluppare un sistema di rendicontazione economica che permetta di associare i costi operativi alle diverse tipologie di ricavo, in particolare separando i costi connessi dall'erogazione dei servizi su richiesta, fatturati ai clienti in base al prezzario delle prestazioni, dai costi connessi alla realizzazione degli investimenti, coperti in tariffa in funzione di ammortamenti e remunerazione del 7% annuo sul capitale investito medio, dai costi di erogazione vera e propria del servizio idrico integrato, coperti in tariffa.

Nella pagina seguente si riporta un primo schema di costi e ricavi complessivamente registrati dalle SOT, riclassificato secondo i criteri sopraesposti. Nello schema sono evidenziati i costi lordi, ovvero come risultanti dai bilanci delle SOT, ed i costi depurati, ovvero relativi alle sole attività di erogazione del servizio coperte in tariffa.

Si evidenzia che:

1. I dati sono relativi alle sole SOT. I costi di Acqua Novara.VCO, che al netto dei servizi fatturati alle SOT (quindi compresi nei costi di cui allo schema allegato) sono stati pari a circa € 770.000, e consistono principalmente di costi di gestione della rete e dei sistemi informatici di gruppo, nonché spese generali ed amministrative.
2. Nel caso in cui dai dati contabili non sia stato possibile risalire ai costi destinati alle sole attività di erogazione del servizio coperte in tariffa, i costi sono stati depurati dai ricavi extra-tariffa (allacciamenti, prestazioni accessorie, investimenti, altri ricavi tipici, ricavi vari) con i seguenti criteri:
  - i ricavi per allacciamenti e investimenti sono stati depurati dai costi per servizi industriali e di consulenza in base ai dati contabili (sempre evidenti) e quindi la parte rimanente per il 45% dai costi di materiale e per il 55% dai costi per il personale; tali parametri sono confermati nei casi per i quali si dispone di tutte le informazioni di dettaglio;
  - i ricavi per prestazioni accessorie, altri ricavi tipici ed i ricavi vari sono stati detratti dalle singole voci di costo in proporzione all'incidenza della stessa sul totale dei costi operativi.
3. Ancorchè sostanzialmente affidabile negli ordini di grandezza, l'elaborazione non è ancora definitiva essendo in fase di verifica i dati di Acque Nord ed Idrablu.

<b>Tot Ricavi extratariffa</b>	<b>12.897.721</b>
<b>Allacciamenti</b>	<b>1.837.993</b>
<b>Prestazioni Accessorie</b>	<b>553.984</b>
<b>Lavori in conto terzi</b>	<b>9.391.811</b>
<b>Altri ricavi tipici</b>	<b>410.246</b>
<b>Ricavi vari</b>	<b>703.688</b>





<b>Costi SOT a Consuntivo</b>	<b>Totale Lordo</b>	<b>Totale erogazione SII</b>
<b>Costi per acquisti attività industriale</b>	<b>3.369.694,73</b>	<b>1.906.147,86</b>
Acquisto e trasporto di acqua e spese per emungimenti	8.850	8.302
Prodotti chimici	720.405	673.457
Materiale di consumo e per la produzione	2.640.440	1.224.388
<b>Costi per servizi industriali</b>	<b>21.569.526</b>	<b>12.965.335</b>
Energia	7.525.553	7.057.244
Manutenzione su beni propri e di terzi (ord+straord) & lavori in c/terzi e allacciamenti	10.417.985	2.521.286
Trattamento fanghi/sabbie/grigliati e smaltimento rifiuti	2.394.455	2.235.168
Servizi industriali esternalizzati	966.566	903.876
Canone vari (attraversamento ...)	264.967	247.762
<b>Costi per servizi amministrativi e commerciali</b>	<b>2.031.487</b>	<b>1.912.818</b>
Pulizie locali e vigilanza	127.748	120.895
Servizi amministrativi e commerciali	187.980	175.267
Letture contatori, bollettazione, spese postali	762.881	720.602
Assicurazioni	333.704	316.337
Pubblicità e promozione	148.995	138.779
Spese di rappresentanza/viaggi e trasferte, ...	21.123	20.323
Contributi associativi e abbonamento periodici	57.222	53.554
Spese generali (acqua, gas metano, elettricità, telefonia)	391.835	367.060
<b>Spese per organi sociali</b>	<b>426.670</b>	<b>392.818</b>
<b>Costi del personale</b>	<b>11.617.522</b>	<b>9.757.960</b>
<b>Costi per godimento beni di terzi</b>	<b>830.843</b>	<b>776.618</b>
Affitto e locazioni passive	491.925	459.856
Noleggio & leasing	338.918	316.762
<b>Consulenze tecniche amministrative legali</b>	<b>1.131.672</b>	<b>450.352</b>
<b>Oneri diversi di gestione</b>	<b>212.959</b>	<b>194.708</b>
<b>Ammortamenti</b>	<b>775.091</b>	<b>711.441</b>
<b>Accantonamenti</b>	<b>12.000</b>	<b>11.545</b>
<b>TOTALE COSTI OPERATIVI</b>	<b>41.977.465</b>	<b>29.079.743</b>



## 4 Contenuti del Programma degli Interventi

### 4.1 Criteri di dimensionamento degli investimenti per il periodo 2007-2026

Il Piano d'Ambito vigente, approvato il 15 settembre 2006, con atto n° 11 della Conferenza d'Ambito, è basato sulla ricognizione delle infrastrutture idriche condotta dalla Regione Piemonte nel periodo 1995-1997.

Il Piano d'Ambito comprende un piano di investimenti di circa 450.000.000 € in 21 anni (dei quali circa i 2/3 nel primo decennio) suddivisi in 32 categorie di intervento, ognuna delle quali quantificata in funzione dei parametri caratterizzanti il sistema infrastrutturale attuale e degli obiettivi di lungo periodo.

### 4.2 Priorità di intervento del Piano Stralcio Triennale 2007-2009

La Convenzione di affidamento del servizio ad Acqua Novara.VCO prevede che entro il 30 giugno del 2007 e così ogni 3 anni, il Gestore predisponga una proposta di Piano Stralcio Triennale (PST), articolata in Programma degli Interventi, Piano della Qualità del Servizio e Piano Economico – Finanziario.

Per il periodo 2007-2009 il Gestore ha definito il Programma degli interventi attenendosi alla seguente procedura.

- a) Individuazione delle necessità di intervento sulla base di:
  - i) obiettivi del Piano d'Ambito;
  - ii) dati di funzionamento degli impianti e delle prestazioni erogate all'utenza;
  - iii) informazioni fornite dagli organi dell'Autorità d'Ambito;
  - iv) richieste da parte delle Amministrazioni dei Comuni serviti.
- b) Individuazione degli interventi inderogabili in quanto finanziati totalmente o in parte tramite contributi pubblici e/o privati la cui assegnazione è condizionata al rispetto di un programma;
- c) Individuazione degli interventi prioritari in quanto necessari per la messa in opera di infrastrutture già realizzate e/o il completamento di infrastrutture già iniziate;
- d) Classificazione degli altri interventi per tipologia di problematica:
  - i) sicurezza sul lavoro;
  - ii) adeguamento alla normativa inerente la qualità e/o continuità dell'acqua distribuita;
  - iii) adeguamento alla normativa inerente la qualità dell'acqua scaricata e la prevenzione dell'inquinamento;
  - iv) adeguamento alla normativa inerente i livelli minimi di servizio per le utenze civili;
  - v) adeguamento alla normativa inerente la tutela della risorsa idrica ed il recupero delle perdite;
  - vi) attuazione del programma applicativo della direttiva 91/271/CEE.
- e) Valutazione del peso di ogni intervento di cui alla precedente lettera d) in termini di utenti interessati da ciascun intervento.
- f) Valutazione delle opportunità connesse alla realizzazione di opere di interconnessione e sovracomunali in genere che migliorano la stabilità e/o l'efficienza dei sistemi esistenti.
- g) Sintesi delle valutazioni di cui alle lettere dalla a) alla f) e definizione dell'elenco degli interventi ordinato per priorità.
- h) Definizione del Programma degli Interventi da realizzarsi in ogni anno, in funzione del raggiungimento dell'equilibrio economico-finanziario sotteso alla Tariffa prevista dal Piano d'Ambito ed ai costi preventivabili nel triennio.



### 4.3 Quadro di sintesi degli interventi in corso

Circa il 24% del totale degli interventi attivati dai Comuni è costituito da interventi di **manutenzione straordinaria**, così suddivisi:

- circa il 6% per il servizio acquedotto;
- circa il 13% per il servizio fognatura;
- circa l'1% per il servizio depurazione;
- il 4% del totale è destinato ad interventi "misti".

Il 76% del totale degli investimenti attivati con mutui degli Enti Locali è costituito da interventi di **nuova infrastrutturazione**, di cui :

- circa il 24% per realizzare nuove infrastrutture acquedottistiche;
- circa il 27% per la costruzione di nuove fognature;
- circa il 18% per l'ampliamento e/o realizzazione di impianti di depurazione;
- circa il 7% destinato ad interventi di nuova infrastrutturazione "misti".

Il valore totale degli Interventi previsti nel PST 2007-2009 ammonta ad € 54.000.000.

Il 52% di tale ammontare (circa € 28.000.000) è destinato ad interventi di manutenzione:

- circa € 11.900.000 (22%) per il servizio acquedotto;
- circa € 7.500.000 (14%) per il servizio fognatura;
- circa € 4.500.000 (8%) per il servizio depurazione;
- circa € 4.100.000 (8%) è stato destinato ad interventi "misti".

Il 48% del totale degli investimenti programmati dal Gestore nel triennio 2007-2009 riguarda interventi di **nuova infrastrutturazione**, di cui :

- circa € 7.500.000 (14%) per realizzare nuove infrastrutture acquedottistiche;
- circa € 5.500.000 (10%) per la costruzione di nuove fognature;
- circa € 13.000.000 (24%) per l'ampliamento e/o realizzazione di impianti di depurazione.

Si osserva inoltre che, rispetto al Piano d'Ambito, che per il periodo 2007-2009 prevedeva che il 60% degli interventi fosse selezionato tra gli interventi segnalati come prioritari dagli EELL (i cosiddetti interventi "futuri"), il valore dei lavori di cui si prevede l'effettuazione nel PST 2007-2009 riconducibili ad interventi "futuri" costituisce circa il 25% dello stesso.

### 4.4 Obiettivi strategici del Piano Stralcio Triennale

Gli obiettivi strategici del Piano Stralcio Triennale ed gli interventi connessi sono:

1. Il potenziamento dell'approvvigionamento idrico delle aree a rischio di emergenza idrica.
2. La realizzazione di interconnessioni dei sistemi di distribuzione.
3. Il collettamento delle utenze fognarie non allacciate alla fognatura.
4. La riduzione dei nutrienti in uscita agli impianti di depurazione (riduzione del 75% dei carichi di azoto e fosforo in ingresso agli impianti dell'ATO).
5. La realizzazione ed il potenziamento degli impianti di depurazione comunale.
6. La centralizzazione dei sistemi di depurazione.

La sintesi degli obiettivi strategici è riportata in allegato 1.



## 5 Caratterizzazione del servizio in termini quantitativi

S.O.T.	Volume immesso in rete	Volumi fatturati	Dotazione pro-capite	Volume perso in distribuzione	
	m <sup>3</sup> /anno	m <sup>3</sup> /anno	m <sup>3</sup> /anno	m <sup>3</sup> /anno	%
ACQUE. S.p.A.	16.784.622	11.236.387	87	5.548.235	33,06
ACQUE NORD S.r.l.	8.755.509	6.382.335	84	2.373.174	27,10
A.I.A. S.r.l.	9.657.948	7.023.924	87	2.634.024	27,27
IDRABLU S.p.A.	3.830.048	2.531.662	97	1.298.386	33,90
SIN & VE S.r.l.	25.683.008	15.707.559	100	9.931.344	38,84
<b>TOTALI</b>	<b>64.711.135</b>	<b>42.881.867</b>	<b>92</b>	<b>21.785.163</b>	<b>34</b>

Di seguito si riporta la distribuzione dei volumi in base alle tipologie di utenza.

### - Utenze Domestiche:

Segmento	Classe	Dati	
		Volume m <sup>3</sup>	Ricavi
Acquedotto	Residenti	28.917.187	€ 11.804.271
	Non residenti	1.116.643	€ 961.835
	Residenti a forfait		€ 221.729
	Non residenti a forfait		€ 510.216
	<b>Totale</b>	<b>30.033.830</b>	<b>€ 12.766.106</b>
Fognatura	Residenti	32.716.125	€ 3.834.712
	Non residenti		
	Residenti a forfait		€ 86.383
	Non residenti a forfait		€ 95.502
	<b>Totale</b>	<b>32.716.125</b>	<b>€ 4.016.597</b>
Depurazione	Residenti	32.678.899	€ 10.346.782
	Non residenti		
	Residenti a forfait		€ 240.192
	Non residenti a forfait		€ 333.187
	<b>Totale</b>	<b>32.678.899</b>	<b>€ 10.920.161</b>



- Utenze non Domestiche:

Segmento	Classe	Dati	
		Volume m3	Ricavi
Acquedotto	Commerciale, altro	8.065.920	€ 5.064.630
	pubblico	1.815.096	€ 552.231
	Agricolo/zootecnico (solo acqu.)	470.224	€ 130.385
	<b>Totale</b>	<b>10.351.240</b>	<b>€ 5.747.247</b>
<b>Fognatura</b>		<b>7.537.540</b>	<b>€ 1.280.447</b>
<b>Depurazione</b>		<b>9.112.266</b>	<b>€ 3.950.743</b>
<b>Tariffa a forfait (Acqu., Fogn, Dep.)</b>			<b>€ 91.555</b>

In base ai dati di fatturazione 2008, le utenze attive al 31/12/2008 risultano essere più di 181mila a cui corrispondono oltre 270mila unità abitative:

Tipologia utenza	Classe	Utenze attive al 31/12/2008	Unità Abitative
Domestica	Residenti	125.892	190.796
	Non residenti	18.759	19.857
	Residenti a forfait	5.938	5.951
	Non residenti a forfait	8.146	9.974
	<b>Totale</b>	<b>158.735</b>	<b>226.578</b>
Non Domestica	Commerciali	15.282	15.282
	Cantieri, piscine private, antincendio	1.656	1.656
	Agricolo/zootecnico	951	752
	Pubbliche	1.058	1.239
	Altre	3.844	26.753
<b>Totale</b>		<b>22.791</b>	<b>45.682</b>
<b>Totale complessivo</b>		<b>181.526</b>	<b>272.260</b>



## 6 Caratterizzazione qualitativa del servizio

In merito alla qualità del servizio erogato agli utenti, il 2008 ha evidenziato margini di crescita nelle capacità operative della Società - nonché delle SOT che per conto della stessa operano. Al riguardo si conferma il sostanziale rispetto dei parametri presenti nella carta dei servizi, con particolare riferimento alla continuità nell'erogazione del servizio (senza eventi significativi che abbiano determinato l'interruzione prolungata della fornitura idrica nei territori del perimetro gestito), alla tempestività nell'evasione delle richieste dei clienti (preventivi, nuovi allacciamenti, rifacimenti prese) e nella soluzione delle problematiche tecniche insorte (blocchi e rotture agli impianti, manutenzione delle condutture, sostituzione dei contatori), alla tempestività nella fatturazione di consumi idrici ed alla capillare presenza sul territorio delle due province, con 11 sportelli aperti al pubblico.

La caratterizzazione qualitativa del Servizio Idrico Integrato per le singole realtà gestionali presenti nel territorio dell'ATO, è organizzata in base a tre principali temi riguardanti la gestione del S.I.I.:

- Qualità dell'acqua potabile erogata (D.Lgs 31/01 e s.m.i.)
- Qualità dell'acqua scaricata (D.Lgs 152/06 e s.m.i.)
- Livelli minimi del servizio di cui all'allegato punto 8) del D.P.C.M. 04/03/1996.

### 6.1 Qualità dell'acqua distribuita

La tipologia e la frequenza dei controlli su ogni specifico punto è stata stabilita in base alle caratteristiche dell'acqua distribuita, alle dimensioni del bacino d'utenza, agli impianti di potabilizzazione utilizzati ed ai materiali impiegati per la realizzazione della rete. Il Piano dei controlli è stato concordato con l'autorità competente per territorio. (segue tabella dei principali parametri di controllo)

**SIN&VE s.r.l.** ha effettuato n°14.650 controlli analitici su Novara su 43 punti di distribuzione e n° 13.640 controlli analitici su altri Comuni su 156 punti di distribuzione. Si sono avute non conformità analitiche pari a circa l'1% delle analisi effettuate nella zona di Lesa, mentre la percentuale si avvicina allo zero nella gestione delle altre zone.

**Acque Spa** ha effettuato n° 1104 controlli analitici su 197 punti di distribuzione. I valori elencati nella tabella seguente sono complessivamente stati rispettati. Si sono avuti n° 310 analisi non conformi riportate alla conformità nei tempi prescritti.

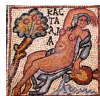
**Acque Nord S.r.l.** ha effettuato n° 343 prelievi su cui sono state eseguite 5.160 determinazioni analitiche. Nel corso del 2008 non ci sono state analisi che hanno dato risultati non conformi ai valori previsti dalla normativa vigente.

**A.I.A. S.r.l.** ha effettuato n°3237 controlli analitici su147 punti di distribuzione. Si sono avuti n°24 analisi non conformi riportate alla conformità nei tempi prescritti.

**Idrablu S.p.A.** ha effettuato n° 398 controlli analitici su 59 punti di distribuzione. Si sono avuti n° 7 analisi non conformi riportate alla conformità nei tempi prescritti.



Parametro	Valori D.Lgs 31/2001
Alluminio <sup>1</sup>	200 µ/l
Ammonio	0.50 mg/l
Batteri coliformi a 37°C	0 ucf/100ml
Cloruri	250 mg/l
Clostridium perfringens (spore comprese) <sup>2</sup>	0 ucf/100ml
Colore	-
Concentrazione ioni idrogeno	6.5 ≤ pH ≤ 9.5
Conduttività	2500 µ S/cm
Conteggio delle colonie a 22°C e 37°C <sup>4</sup>	100/ml e 20/ml
Disinfettante residuo (se impiegato)	-
Durezza	°F
Escherichia coli (E. coli)	0 ucf/100ml
Ferro <sup>1</sup>	200 µ /l
Manganese	50 µ /l
Nitrati	50 mg/l
Nitriti <sup>3</sup>	0.50 mg/l
Odore	--
Pseudomonas aeruginosa <sup>4</sup>	0 ucf/250ml
Residuo secco (180°C)	-
Sapore	-
Sodio	200 mg/l
Solfati	250 mg/l
Torbidità	-



## 6.2 Livelli minimi del servizio

### SINTESI DATI QUALITA' 2008

indicatore	Standard minimi (5)	SIN&VE		ACQUE		IDRABLU		AIA		ACQUE NORD		TOTALE ACQUA NOVARA.VCO			LIMITE AMMESSO	utenti a lettura (4)	letture/ab.
		fuori standard	n° operaz.	fuori standard	n° operaz.	fuori standard	n° operaz. (2)	fuori standard	n° operaz.	fuori standard	n° operaz.	fuori standard	n° operaz.	% fuori standard			
preventivi emessi	Numero di giorni: 15-30	6	604	15	1.108	197	197	0	288	0	737	218	2.934	7,43%			
allacciamenti acquedotto	Numero di giorni: 15-30	6	376	25	443	65	203	0	116	0	243	96	1.381	6,95%	10,00%		
allacciamenti fognatura	Numero di giorni: 60	0	63	4	141	2	2	0	30	0	103	6	339	1,77%	10,00%		
attesa al telefono (6)	attesa max 4 minuti	0	3.616	0	12.500	0	N/D	0	N/D	0	26.100	0	N/D	0,00%	10,00%		
attesa utenti allo sportello	Non superiori ai 15 minuti.	0	2.071	0	6.000	0	10.800	0	3.360	0	7.100	0	29.331	0,00%	10,00%		
letture contatori	2 volte all'anno (3)		52.582		71.251		6.810		30.675		51.888		213.206	0,00%	10,00%	135.106	1,6
risposte a reclami scritti (1)	30 giorni	0	103	0	150	2	2	0	50	0	83	2	388	0,52%	10,00%		
p.interventi per pericolo	2 ore	0	97	0	135	0	0	0	0	0	8	0	240	0,00%	10,00%		
riparazioni guasti A & F	12 ore	0	302	0	643	0	0	0	174	0	461	0	1.580	0,00%	10,00%		

(1) I reclami sono in realtà richieste di chiarimenti o contestazioni generiche sulle tariffe, non reclami che danno titolo alla richiesta di indennità.

(2) Idrablu non ha fornito il totale operazioni, con esclusione degli accessi allo sportello, forniti telefonicamente da Valci il 22/7/2009, e degli allacci acquedotto, trasmessi via mail.

Il resto è posto prudenzialmente pari ai fuori standard.

(3) per i comuni turistici 1 volta all'anno.

(4) al netto delle utenze a lettura di comuni turistici, stimate pari a 30 mila, e delle utenze a forfait (14.448).

(5) desunti dalle tabelle riepilogative degli standard allegate alla carta dei servizi.

(6) per SIN&VE il numero di telefonate è relativo al solo numero verde





## 7 Gestione informatizzata di dati e informazioni

### 7.1 Database acque distribuite e scaricate

I certificati di analisi delle acque potabile distribuite agli utenti e delle acque reflue scaricate nei corpi idrici superficiali sono attualmente gestiti con sistemi diversi in ciascuna SOT.

In particolare Sin&Ve ed AIA dispongono di (due differenti) *database* dedicati, mentre nelle altre SOT la gestione delle informazioni è cartacea e/o effettuata con fogli di calcolo sviluppati internamente.

Un gruppo di lavoro interno ha valutato le due soluzioni già presenti ed individuato quella migliore ed economicamente più conveniente.

Nel mese di settembre sarà avviato il progetto di sviluppo di tale soluzione con l'obiettivo di implementare il *database* unico presso tutti i laboratori del gruppo entro fine anno. Il costo è stimabile in circa 20.000 €.

Il *software* di gestione del *database* permetterà di:

- archiviare ed elaborare i dati e le informazioni contenute in tutti i certificati analitici relativi sia alle acque potabili e sia a quelle reflue;
- pubblicare automaticamente i dati richiesti dagli enti di controllo e delle informazioni destinate al pubblico, così come già avviene oggi sul sito di Sin&Ve.

### 7.2 Catasto informatizzato delle infrastrutture

Le uniche due SOT che alimentano un sistema di mappatura georeferenziata di reti e impianti (sistema GIS) sono AIA e Sin&Ve, che utilizzano sostanzialmente lo stesso applicativo (con personalizzazioni diverse).

Dal 1° marzo 2008 è stato avviato l'Ufficio GIS di Acqua Novara.VCO, trasferendo al suo interno le risorse (1 dipendente, 1 postazione informatizzata) presenti in Sin&Ve.

L'Ufficio:

- è attualmente abilitato all'accesso in modalità "modifica" del catasto regionale delle infrastrutture (SIRI) relativamente a tutti i Comuni gestiti da Acqua Novara.VCO;
- ha acquisito le licenze per mettere a disposizione delle SOT in modalità "consulta" il catasto regionale delle infrastrutture (SIRI) relativamente a tutti i Comuni gestiti da Acqua Novara.VCO;
- dispone di un modello cartografico GIS (applicativo Arcgis di ESRI) dell'intero ambito, completo di stradario connesso all'anagrafica utenze aziendale.

Nel corso del 2009 Acqua Novara.VCO ha investito circa 170.000 € in rilievi per l'alimentazione del sistema GIS.

Al fine di accelerare il processo di completamento dei rilievi e di trasferimento delle informazioni dal sistema aziendale a quello regionale e viceversa a settembre sarà avviato un progetto ad-hoc, il cui costo è stimabile in 40.000 € con l'obiettivo di mettere in rete il sistema GIS aziendale (versione accessibile in forma controllata da tutte le SOT) e di sviluppare l'*utility* di comunicazione con il SIRI entro fine anno.

### 7.3 Sviluppi organizzativi e sistemi di gestione certificati

I progetti di sviluppo e certificazione dei sistemi di gestione certificati da enti accreditati si sono sostanzialmente interrotti in occasione dell'istruttoria aperta dall'Autorità di Vigilanza sui Contratti Pubblici.



Alla positiva conclusione dell'istruttoria gli sforzi di pianificazione e sviluppo organizzativo sono stati concentrati sulla predisposizione del piano industriale che l'Assemblea dei Soci del 26 giugno 2009 ha approvato nelle sue linee guida fondamentali chiedendo che gli aspetti operativi fossero approfonditi con i Soci stessi.

I progetti di sviluppo e certificazione dei sistemi di gestione certificati da enti accreditati rimangono necessariamente sospesi sino all'implementazione della nuova struttura societaria ed organizzativa.

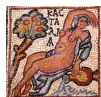
Ad oggi risultano presenti le seguenti certificazioni:

- Sin&VE : ISO 9001:2000 e ISO 14001:2004
- AIA : accreditamento SINAL del laboratorio di Cerano

Per quanto riguarda la sicurezza, ancorchè tutte le SOT dispongano di un proprio sistema di prevenzione e protezione dei lavoratori, non sono ad oggi presenti certificazioni in merito.

Analogo discorso vale per i sistemi di gestione dei rischi di cui al D.Lgs. 231/01, per il quale Sin&Ve ha adottato un formale modello di gestione.

Tutta la documentazione relativa ai citati sistemi di gestione formalizzati è disponibile presso le rispettive sedi aziendali.



### Allegato 1 – Situazione gestionale nell’Ambito del “VCO e Pianura Novarese”

Prov.	COMUNE	Abitanti (Istat 2001)	Superficie Km <sup>q</sup>	Acquedotto	Fognatura	Depurazione
NO	Agrate Conturbia	1.184	14,51			Acqua Novara.VCO
NO	Ameno	895	10			Acqua Novara.VCO
VCO	Antrona Schieranco	544	99,99			Acqua Novara.VCO
VCO	Anzola d'Ossola	443	13,83	art.148 D.Lgs.152/2006 (Comuni montani < 1000 ab.)		
VCO	Arizzano	1.890	1,63			Acqua Novara.VCO
NO	Armeno	2.187	31,58			Acqua Novara.VCO
VCO	Arola	279	6,52			Acqua Novara.VCO
NO	Arona	14.310	14,9			Acqua Novara.VCO
VCO	Aurano	118	21,25			Acqua Novara.VCO
VCO	Baceno	961	68,73	art.148 D.Lgs.152/2006 (Comuni montani < 1000 ab.)		
VCO	Bannio Anzino	582	38,96			Comuni Riuniti VCO
NO	Barengo	942	19,36			Acqua Novara.VCO
VCO	Baveno	4.554	17,25			Acqua Novara.VCO
VCO	Bee	623	3,28			Acqua Novara.VCO
VCO	Belgirate	521	8,4			Acqua Novara.VCO
NO	Bellinzago Novarese	8.365	39,36			Acqua Novara.VCO
VCO	Beura Cardezza	1.372	28,9			Acqua Novara.VCO
NO	Biandrate	1.103	12,68			Economia
NO	Boca	1.186	9,64			Acqua Novara.VCO
VCO	Bognanco	319	58,16			Acqua Novara.VCO
NO	Bogogno	1.159	8,43			Acqua Novara.VCO
NO	Bolzano Novarese	1.040	3,27			Acqua Novara.VCO
NO	Borgo Ticino	3.853	13,27			Acqua Novara.VCO
NO	Borgolavezzaro	1.879	32,36			Acqua Novara.VCO
NO	Borgomanero	19.315	21,21			Acqua Novara.VCO
NO	Briga Novarese	2.694	4,75			Acqua Novara.VCO
NO	Briona	1.133	24,74			Acqua Novara.VCO
VCO	Brovello Carpugnino	546	8,34			Acqua Novara.VCO
VCO	Calasca Castiglione	765	57,66			Comuni Riuniti VCO
NO	Caltignaga	2.345	22,32			Acqua Novara.VCO
VCO	Cambiasca	1.538	3,94			Acqua Novara.VCO
NO	Cameri	9.673	39,65			Acqua Novara.VCO



Prov.	COMUNE	Abitanti (Istat 2001)	Superficie Km <sup>q</sup>	Acquedotto	Fognatura	Depurazione
VCO	Cannero Riviera	1.050	14,46		Acqua Novara.VCO	
VCO	Cannobio	4.977	51,2	Sicea SpA		Acqua Novara.VCO
VCO	Caprezzo	177	7,26		Acqua Novara.VCO	
NO	Carpignano Sesia	2.543	14,76		Acqua Novara.VCO	
NO	Casalbeltrame	832	15,9		Acqua Novara.VCO	
VCO	Casale Corte Cerro	3.292	12,08		Acqua Novara.VCO	
NO	Casaleggio Novara	847	10,5		Acqua Novara.VCO	
NO	Casalino	1.456	39,6		Economia	
NO	Casalvolone	812	17,43		Acqua Novara.VCO	
NO	Castellazzo Novarese	260	10,77		Acqua Novara.VCO	
NO	Castelletto Sopra Ticino	8.755	14,61		Acqua Novara.VCO	
NO	Cavaglietto	396	6,57		Acqua Novara.VCO	
NO	Cavaglio d'Agogna	1.282	9,85		Acqua Novara.VCO	
VCO	Cavaglio Spoccia	309	18,14		Acqua Novara.VCO	
NO	Cavallirio	1.213	8,08		Acqua Novara.VCO	
VCO	Ceppo Morelli	396	40,01		Comuni Riuniti VCO	
NO	Cerano	6.665	32,1		Acqua Novara.VCO	
VCO	Cesara	606	11,27		Acqua Novara.VCO	
NO	Colazza	416	3,09		Acqua Novara.VCO	
NO	Comignago	939	4,38		Acqua Novara.VCO	
VCO	Cossogno	537	40,02		Acqua Novara.VCO	
VCO	Craveggia	723	36,44		Acqua Novara.VCO	
NO	Cressa	1.431	7,11		Acqua Novara.VCO	
VCO	Crevoladossola	4.695	39,72		Acqua Novara.VCO	
VCO	Crodo	1.483	61,69		Acqua Novara.VCO	
NO	Cureggio	2.251	8,38		Acqua Novara.VCO	
VCO	Cursolo Orasso	119	21,02		Acqua Novara.VCO	
NO	Divignano	1.232	5,24		Acqua Novara.VCO	
<b>VCO</b>	Domodossola	18.466	36,93		Idrablu	
NO	Dormelletto	2.482	7,01		Acqua Novara.VCO	
VCO	Druogno	961	29,05	art.148 D.Lgs.152/2006 (Comuni montani < 1000 ab.)		
VCO	Falmenta	231	16,21		Acqua Novara.VCO	
NO	Fara Novarese	2.115	9,35		Acqua Novara.VCO	



Prov.	COMUNE	Abitanti (Istat 2001)	Superficie Km <sup>q</sup>	Acquedotto	Fognatura	Depurazione
NO	Fontaneto d'Agogna	2.549	21,19	Acqua Novara.VCO		
VCO	Formazza	448	130,4	art.148 D.Lgs.152/2006 (Comuni montani < 1000 ab.)		
NO	Galliate	13.448	29,54	Acqua Novara.VCO		
NO	Garbagna Novarese	964	10,09	Acqua Novara.VCO		
NO	Gargallo	1.673	3,71	Acqua Novara.VCO		
NO	Gattico	3.134	16,14	Acqua Novara.VCO		
VCO	Germagno	204	2,9	Acqua Novara.VCO		
NO	Ghemme	3.722	20,57	Acqua Novara.VCO		
VCO	Ghiffa	2.336	13,95	Acqua Novara.VCO		
VCO	Gignese	789	14,94	Acqua Novara.VCO		
NO	Gozzano	5.982	12,54	Acqua Novara.VCO		
NO	Granozzo con Monticello	1.216	19,48	Acqua Novara.VCO		
VCO	Gravellona Toce	7.539	14,67	Acqua Novara.VCO		
NO	Grignasco	4.704	14,62	Acqua Novara.VCO		
VCO	Gurro	310	13,27	art.148 D.Lgs.152/2006 (Comuni montani < 1000 ab.)		
VCO	Intragna	125	9,95	Acqua Novara.VCO		
NO	Inverio	3.732	17,4	Acqua Novara.VCO		
NO	Landiona	587	7,26	Acqua Novara.VCO		
NO	Lesa	2.401	12,49	Acqua Novara.VCO		
VCO	Loreglia	283	9,2	Acqua Novara.VCO		
VCO	Macugnaga	651	99,4	Comuni Riuniti VCO		
VCO	Madonna del Sasso	446	15,27	Acqua Novara.VCO		
NO	Maggiora	1.664	10,67	Acqua Novara.VCO		
VCO	Malesco	1.473	43,24	Acqua Novara.VCO		
NO	Mandello Vitta	262	5,88	Acqua Novara.VCO		
NO	Marano Ticino	1.407	7,84	Acqua Novara.VCO		
VCO	Masera	1.429	20,09	Acqua Novara.VCO		
NO	Massino Visconti	1.090	6,77	Acqua Novara.VCO		
VCO	Massiola	173	8,05	Acqua Novara.VCO		
NO	Meina	2.341	7,79	Acqua Novara.VCO		
VCO	Mergozzo	2.038	27,35	Acqua Novara.VCO		
NO	Mezzomerico	951	7,59	Acqua Novara.VCO		
NO	Miasino	953	5,34	Acqua Novara.VCO		
VCO	Miazzina	391	21,45	art.148 D.Lgs.152/2006 (Comuni montani < 1000 ab.)		



Prov.	COMUNE	Abitanti (Istat 2001)	Superficie Km <sup>q</sup>	Acquedotto	Fognatura	Depurazione
NO	Momo	2.732	23,68		Acqua Novara.VCO	
VCO	Montecrestese	1.209	86,49		Acqua Novara.VCO	
VCO	Montescheno	441	22,55		Acqua Novara.VCO	
NO	Nebbiuno	1.561	8,24		Acqua Novara.VCO	
NO	Nibbiola	720	11,3		Acqua Novara.VCO	
VCO	Nonio	883	10,15		Acqua Novara.VCO	
NO	Novara	100.910	103		Acqua Novara.VCO	
VCO	Oggebbio	836	20,21		Comuni Riuniti VCO	
NO	Oleggio	12.191	37,8		Acqua Novara.VCO	
NO	Oleggio Castello	1.729	5,84		Acqua Novara.VCO	
VCO	Omegna	15.373	30,8		Acqua Novara.VCO	
VCO	Ornavasso	3.231	25,87		Comuni Riuniti VCO	
NO	Orta San Giulio	1.119	6,81		Acqua Novara.VCO	
VCO	Pallanzeno	1.210	4,42		Comuni Riuniti VCO	
NO	Paruzzaro	1.588	5,36		Acqua Novara.VCO	
NO	Pella	1.148	8,05		Acqua Novara.VCO	
NO	Pettenasco	1.310	7,12		Acqua Novara.VCO	
VCO	Piedimulera	1.673	7,62		Acqua Novara.VCO	
VCO	Pieve Vergonte	2.692	41,73		Acqua Novara.VCO	
NO	Pisano	770	2,77		Acqua Novara.VCO	
NO	Pogno	1.488	10,06		Acqua Novara.VCO	
NO	Pombia	1.818	11,96		Acqua Novara.VCO	
NO	Prato Sesia	1.936	12,35		Acqua Novara.VCO	
VCO	Premeno	769	7,43		Acqua Novara.VCO	
VCO	Premia	603	89,17		Acqua Novara.VCO	
VCO	Premosello Chiovenda	2.054	34,11		Acqua Novara.VCO	
VCO	Quarna Sopra	318	9,51		Acqua Novara.VCO	
VCO	Quarna Sotto	427	16,05		Acqua Novara.VCO	
VCO	Re	830	27,22		Acqua Novara.VCO	
NO	Recetto	897	8,8		Acqua Novara.VCO	
NO	Romagnano Sesia	4.216	18,07		Acqua Novara.VCO	
NO	Romentino	4.240	17,74	E.ON. Rete Padana	Acqua Novara.VCO	
VCO	San Bernardino Verbano	1.152	25,99		Acqua Novara.VCO	



Prov.	COMUNE	Abitanti (Istat 2001)	Superficie Km <sup>q</sup>	Acquedotto	Fognatura	Depurazione
NO	San Maurizio d'Opaglio	3.066	8,32	Acqua Novara.VCO		
NO	San Nazzaro Sesia	726	11,5	Acqua Novara.VCO		
NO	San Pietro Mosezzo	1.738	34,83	Acque Potabili Spa	Acqua Novara.VCO	
VCO	Santa Maria Maggiore	1.207	53,09	Acqua Novara.VCO		
VCO	Seppiana	182	5,72	Acqua Novara.VCO		
NO	Sillavengo	567	9,54	Acqua Novara.VCO		
NO	Sizzano	1.458	10,5	Acqua Novara.VCO		
NO	Soriso	730	6,29	Acqua Novara.VCO		
NO	Sozzago	859	12,92	Acqua Novara.VCO		
VCO	Stresa	4.836	33,23	Acqua Novara.VCO		
NO	Suno	2.834	21,32	Acqua Novara.VCO		
NO	Terdobbiate	470	8,49	Acqua Novara.VCO		
VCO	Toceno	758	15,71	Acqua Novara.VCO		
NO	Tornaco	878	13,32	Acqua Novara.VCO		
VCO	Trarego Viggiona	379	18,77	Acqua Novara.VCO		
VCO	Trasquera	279	39,57	art.148 D.Lgs.152/2006 (Comuni montani < 1000 ab.)		
NO	Treccate	16.915	38,42	SPT SpA	Acqua Novara.VCO	
VCO	Trontano	1.710	57,91	Acqua Novara.VCO		
VCO	Valstrona	1.270	48,94	Acqua Novara.VCO		
VCO	Vanzone con San Carlo	512	16,2	Comuni Riuniti VCO		
NO	Vaprio d'Agogna	950	10,09	Acqua Novara.VCO		
NO	Varallo Pombia	4.403	13,58	Acqua Novara.VCO		
VCO	Varzo	2.218	94,56	Acqua Novara.VCO		
VCO	Verbania	30.128	37,62	Acqua Novara.VCO		
NO	Veruno	1.576	10,22	Acqua Novara.VCO		
NO	Vespolate	2.076	17,84	Acqua Novara.VCO		
NO	Vicolungo	842	13,42	Acqua Novara.VCO		
VCO	Viganella	204	13,71	Acqua Novara.VCO		
VCO	Vignone	1.090	3,54	Acqua Novara.VCO		
VCO	Villadossola	6.908	18,02	Acqua Novara.VCO		
VCO	Villette	244	7,43	Acqua Novara.VCO		
VCO	Vogogna	1.702	15,28	Acqua Novara.VCO		



## Allegato 2 – Sintesi degli interventi strategici del PST 2007-2009

Potenziamento approvvigionamento idrico delle aree urbane o a rischio di emergenza idrica						
Codice	Territorio	Comune	Intervento	Importo complessivo	Contributi complessivi	SAL
A135	Acque S.p.A.	<b>Comuni del Lago d'Orta</b>	Analisi di fattibilità e progettazione definitiva del sistema di approvvigionamento idrico nei Comuni del Lago d'Orta (63.000 abitanti)	250.000	130.000	in corso
SV047	Sin&Ve	<b>BTO3/BTO7/BTO8</b>	Analisi di fattibilità del sistema acquedottistico dei 27 Comuni ricadenti nei BTO 3, BTO7, BTO8 (127.000 abitanti)	50.000		in corso
AN387	Acque Nord S.p.A.	<b>Verbania</b>	Costruzione impianto di potabilizzazione acqua del lago di Mergozzo finalizzato al potenziamento del sistema di approvvigionamento per il Comune di Verbania ed i Comuni limitrofi (40.000 abitanti)	1.400.000	60.000	non attivato
NEW	Acque S.p.A.	<b>Comuni del Lago d'Orta</b>	Realizzazione intervento del sistema di approvvigionamento idrico nei Comuni del Lago d'Orta	11.000.000		da programmare
Interconnessioni dei sistemi di distribuzione						
Codice	Territorio	Comune	Intervento	Importo complessivo	Contributi complessivi	SAL
AIA189	AIA S.p.A.	<b>Terdobbiate</b>	Collegamento acquedotto Cerano-Sozzago - Terdobbiate con Garbagna	134.989	95.000	terminato
IB277	Idrablu	<b>Domodossola-Crevoladossola</b>	Collegamento acquedotto Canei-Muraccio	757.000		non attivato
SV130*	Sin&Ve	<b>Romagnano Sesia</b>	Collegamento acquedotto Romagnano Sesia - Ghemme	600.000		non attivato
Collettamento utenze fognarie						
Codice	Territorio	Comune	Intervento	Importo complessivo	Contributi complessivi	SAL





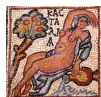
AN312	Acque Nord S.p.A.	<b>Verbania</b>	Collettore fognario intercomunale Premeno, Bée e Arizzano	800.000	400.000	in corso
SV036	Sin&Ve	<b>Stresa</b>	Allacciamento fognario Magognino - Brisino La Sacca (rete consortile)	900.000		in corso
A133	Acque S.p.A.	<b>Omegna, S.Maurizio d'Opaglio, Pettenasco, Pella, Armeno, Quarna sopra, Quarna sotto, Nonio, Cesara</b>	Ristrutturazione reti fognarie Comuni soci	2.024.906	1.000.000	in corso
AN418	Acque Nord S.p.A.	<b>Villadossola</b>	Collettore di collegamento frazione Boschetto, Case dei Conti	430.000	240.000	non attivato
<b>Riduzione dei nutrienti in uscita agli impianti di depurazione (riduzione del 75% dei carichi di azoto e fosforo in ingresso agli impianti dell'ATO)</b>						
<b>Codice</b>	<b>Territorio</b>	<b>Comune</b>	<b>Intervento</b>	<b>Importo complessivo</b>	<b>Contributi complessivi</b>	<b>SAL</b>
SV001	Sin&Ve	<b>Novara</b>	Progettazione Definitiva per il potenziamento dell'impianto di depurazione di Novara finalizzato alla riduzione dei nutrienti (N,P)	150.000	75.000	in corso
IB274	Idrablu	<b>Domodossola-Crevoladossola-Montecrestese</b>	Convogliamento dell'impianto di depurazione "Domo1" nell'impianto "Domo2" e potenziamento relativo impianto di defosfatazione	790.000	163.000	non attivato
AIA194	AIA S.p.A.	<b>Cerano</b>	Progettazione Definitiva per il potenziamento dell'Impianto di depurazione Cerano finalizzato alla riduzione dei nutrienti (N,P)	85.000	42.500	terminato
AIA195	AIA S.p.A.	<b>Bellinzago Novarese</b>	Potenziamento Impianto di depurazione acque reflue Bellinzago finalizzato alla riduzione dei nutrienti (N,P)	485.000	230.000	in corso
A101	Acque S.p.A.	<b>Briga Novarese</b>	Completamento e potenziamento impianto post denitrificazione depuratore intercomunale di Briga Novarese	150.000	60.000	in corso



A136	Acque S.p.A.	<b>Borgomanero Cureggio</b>	Realizzazione impianto di abbattimento dell'azoto totale sul depuratore di Via Piovale in Borgomanero. Realizzazione del collegamento in pressione tra i depuratori di Via Resega e Via Piovale e contestuale dismissione dell'impianto di Via Resega.	895.000	395.000	in corso
NEW	Sin&Ve	<b>Novara</b>	Realizzazione intervento per adeguamento limiti N e P	5.000.000		da programmare
NEW	AIA S.p.A.	<b>Cerano</b>	Realizzazione intervento per adeguamento limiti N e P	3.000.000		da programmare

#### Realizzazione e potenziamento impianti di depurazione intercomunale

<b>Codice</b>	<b>Territorio</b>	<b>Comune</b>	<b>Intervento</b>	<b>Importo complessivo</b>	<b>Contributi complessivi</b>	<b>SAL</b>
SV095	Sin&Ve	<b>Casalbeltrame Biandrate</b>	Realizzazione di un impianto di depurazione consortile (Casalbeltrame e Biandrate)	600.000	300.000	in corso
SV002	Sin&Ve	<b>Lesna, Meina, Belgirate, Stresa, Massino V., Nebbiuno</b>	Ampliamento dell'impianto di depurazione di Solcio di Lesa	1.920.000	1.220.000	in corso
SV004	Sin&Ve	<b>Borgolavezzaro , Tornaco, Vespolate, Garbagna</b>	Impianto di depurazione: realizzazione ex-novo di unita' di processo per adeguare il ciclo tecnologico	820.000		in corso
SV026	Sin&Ve	<b>Novara</b>	Rifacimento e raddoppio del digestore anaerobico, linea fanghi	3.100.000		non attivato
IB275	Idrablu	<b>Domodossola- Crevoladossola- Montecrestese</b>	Adeguamento impianti depurazione Domodossola a D.Lgs.152/1999	2.046.000		non attivato
A134	Acque S.p.A.	<b>Varallo Pombia, Gattico, Divignano</b>	Potenziamento impianto di depurazione centralizzato, collettamento comuni di Varallo Pombia, Gattico e Divignano con	4.000.000	2.000.000	in corso



			eliminazione piccoli impianti			
SV025	Sin&Ve	<b>Novara</b>	Realizzazione 4° chiarificatore	1.000.000		in corso
AN312	Acque Nord S.p.A.	<b>Verbania</b>	Costruzione seconda linea impianto di depurazione e realizzazione collettore fognario intercomunale Premeno, Bée e Arizzano	3.200.000	1.600.000	in corso
<b>Centralizzazione sistemi di depurazione</b>						
<b>Codice</b>	<b>Territorio</b>	<b>Comune</b>	<b>Intervento</b>	<b>Importo complessivo</b>	<b>Contributi complessivi</b>	<b>SAL</b>
SV059	Sin&Ve	<b>Gignese - Solcio</b>	Eliminazione dei depuratori di Gignese e relativo collegamento al depuratore Centralizzato di Solcio di Lesa	1.500.000		non attivato
SV073	Sin&Ve	<b>Lesa</b>	Nuova rete fognaria frazioni di Comnago e Calogna e collegamento con l'impianto di depurazione di Lesa	3.351.520		non attivato
AIA264	AIA S.p.A.	<b>Galliate-Cameri-Romentino-Treocate</b>	Opere di adeguamento collettore fognario e relativo bacino di accumulo	313.420		rinvitato
AN311	Acque Nord S.p.A.	<b>Caprezzo</b>	Collegamento della rete fognaria all'impianto consortile di Verbania	400.000		non attivato